

3

NEJČASTĚJŠÍ CHYBY V ZAŘIZOVÁNÍ INTERIÉRU

A JAK SE JICH VYVAROVAT



IVA ŠMÍDOVÁ

www.ivasmidova.cz | www.bydlilepe.cz



OBSAH

strana

Přečti si, kdo jsem	3 - 4
Úvod	5
Chyba č. 1 - Kuchyně	6 - 8
Chyba č. 2 - Rozměry nábytku	9 - 10
Chyba č. 3 - Výmalba	11 - 12
Střípky z praxe	13
Závěr	14
Sledujte mě na sociálních sítích	15

O MNĚ

Jmenuji se Iva Šmídová, jsem máma dvou úžasných holčiček, miluji dobré jídlo, léto, ale i koupání v ledu.

Své letité zkušenosti s realizacemi interiérů jsem vložila do projektu BYDLI LÉPE, díky kterému inspiroji, motivuji a pomáhám stovkám žen zařídit si domov snů. Vedu intenzivní kurz Útulný domov krok za krokem a také Akademii útulného domova, platformu pro ženy, které to chtějí jít mít doma praktické a útulné a už je nebaví být na to samy.

Ve své praxi mám ráda první schůzky s klienty, kdy mě pomalu pouští do svého soukromí, odhalují mi svoje plány a tužby a postupně je opouští nervozita, protože mi začnou důvěřovat.

Znám všechny postupy a zákonitosti dobře navrženého prostoru. Mám bohaté zkušenosti s materiály, výrobou, vím co kde nakoupit a objednat podle finančních možností svých klientů a jak vše sladit tak, aby se klient ve svém bydlení cítil jednoduše skvěle.

Jako vystudovaná textilní návrhářka jsem měla k designu blízko celý můj profesní život a design interiérů mě dlouho lákal. Ale, než jsem v tomto oboru napevno zakotvila, chvíli to trvalo.



O MNĚ

V roce 2005 odjela do Londýna, kde jsem absolvovala kurz homestagingu u slavné Ann Maurice, který mě definitivně k navrhování interiérů posunul. Od té doby uběhlo hodně času a malé projekty se změnily na projekty velké.

Věnuji se všemu, co souvisí s interiérovým designem. Poslední roky se ale specializuji hlavně na kompletní realizace interiérů a také na pořádání kurzů pro širokou veřejnost.

Za dobu své, více než dvanáctileté praxe, jsem si prošla všemi možnými zkušenostmi. Také jsem poznala mnoho příběhů mých klientů i přátel a vyslechla mnoho strastí o tom, jakými problémy si prošli, když si zařizovali svoje bydlení sami.

A to mě inspirovalo a začala jsem sdílet svoje zkušenosti nejen se svými klienty, ale s každým, kdo právě zařizování řeší a mohly by se mu moje zkušenosti hodit. Takže třeba i Vám, protože to je asi důvod, proč čtete tento e-book. 😊



Kuchyň a jídelna bytu v Praze Stodůlkách po rekonstrukci

ÚVOD

V e-booku se zaměřuji, jak název napovídá, na 3 chyby v zařizování interiéru, se kterými se ve své praxi setkávám velmi často a věřím, že vám to třeba pomůže je neudělat a ušetřit si tak trochu starostí a hlavně času, který můžete raději věnovat své rodině a přátelům.

A protože mooooooc dobře vím, kolik času to zařizování zabere, budu se snažit být hodně konkrétní.

Kdybyste měli k tématu jakýkoliv dotaz, můžete mě kontaktovat e-mailem nebo v naší uzavřené skupině na Facebooku, kde se snažím pravidelně odpovídat na dotazy o bydlení. Všechny kontakty najdete na konci tohoto e-booku.

Přeji vám příjemné čtení.☺

Iva Šmídová



Ložnice pro hosty, byt Praha

1. KUCHYNĚ

NAVRŽENÁ BEZ NÁVAZNOSTI NA ZBYTEK PROSTORU

Je to převážně právě kuchyně, která se instaluje do nového bytu jako první. Bez kuchyně se totiž bydlí jen těžko. 😊

Většina lidí spoléhá na to, že jim kuchyni navrhne v kuchyňském studiu. A ono to tak je a ve většině případů je tato služba dokonce zdarma.

Problém ovšem nastává v okamžiku, kdy chcete dozařídít zbytek místnosti, ve které se kuchyně nachází. Tedy alespoň u tzv. obytné kuchyně, která sdílí prostor s obývací částí.

Nežádka si z kuchyňského studia odnesete velkorysý návrh kuchyně, který ale může být pro ten váš prostor jednoduše příliš velkorysý a na ostatní vybavení nezbyde tolik místa, kolik by si zasloužilo.

A o tom velkém jídelním stole z masivního dřeva, u kterého by se po generaci scházela celá vaše rodina, i o té velké pohodlné pohovce si můžete nechat jenom zdát.

*Důvod, proč návrh kuchyně z kuchyňského studia nemusí být vždy to nejlepší pro vaše bydlení je zřejmý. **Kuchyňské studio navrhne kuchyni, ale již neřeší požadavky na další vybavení dané místnosti.***

Což je z jejich strany docela v pořádku, protože oni prodávají kuchyni, nenavrhují interiéry. Je tedy na klientech kuchyňského studia, aby věděli, nejen co od své kuchyně potřebují po technické stránce, ale i jak ji mohou mít velkou, aby si potom dobře poradili i se zařízením zbytku pokoje.

Na druhou stranu musím říct, že často jdou do kuchyňského studia klienti připraveni a vědí co chtějí, jaké jsou jejich potřeby a umí svoje požadavky komunikovat.

Nicméně, jim to často nepomůže, protože pracovník kuchyňského studia jim s klidem oznámí, že "něco nejde" nebo by to bylo „finančně náročné“ (rovná se, do toho se nám nechce, to je pro nás moc komplikované) a tím klienty úplně odradí. Klienti věří pracovníkovi, protože nejsou z oboru a tedy sami schopni posoudit jaké jsou možnosti.

Aby si vaše kuchyně dobře rozuměla se zbytkem prostoru, promyslete si dobře ještě před návštěvou kuchyňského studia, jak plánujete rozmístit další nábytek v místnosti nebo poptejte návrh celého pokoje včetně kuchyně u interiérového designéra. Ten vám navíc může ušetřit nejen čas, ale i peníze.

1. KUCHYNĚ

NAVRŽENÁ BEZ NÁVAZNOSTI NA ZBYTEK PROSTORU

Například kuchyně na obrázku (A) je řešena do širokého U. Bohužel se už nemyslelo na komfort u jídelního stolu, který byl naplánován jako přiražený k polostrůvku. Nejen, že byl jídelní stůl malý, ale bylo velmi nepohodlné se dostat na místa u zdi kvůli omezenému prostoru mezi stolem a zdí, vlastně dvěma zdmi. Na obrázku (B) je vidět kolik místa jsme získali narovnáním té samé kuchyňské linky. Díky této levné úpravě se nyní vejde do prostoru běžný rozměr jídelního stolu, navíc rozkládacího, kde může pohodlně stolovat až osm lidí.



Obrázek (A)



Obrázek (B)

1. KUCHYNĚ

NAVRŽENÁ BEZ NÁVAZNOSTI NA ZBYTEK PROSTORU

Velmi praktické a oblíbené jsou kuchyně dvouřadé nebo kuchyně s ostrůvkem. Výhodné u tohoto uspořádání je to, že nemá rohy, které jsou hůře využitelné. **I tady je ale jedno pozor.** V kuchyňském studiu vám u tohoto uspořádání navrhnou uličku podle normy 100 cm až 120 cm. Což je v pořádku, pokud dostane rovnocenné místo i zbytek zařízení pokoje. Pokud máte m² omezené a kuchyni navrhnete dobře, můžete si v pohodě vystačit i s uličkou od 70 cm. Tady je zásadní umístit myčku tak, aby mohla být stále otevřená při ukládání nádobí do skříněk. Na obrázku (C) vidíte dvouřadou kuchyni s uličkou 100 cm. Na obrázku (D) s uličkou 70 cm.



Obrázek (C)



Obrázek (D)

2. NÁBYTEK

KTERÝ SVÝMI ROZMĚRY NEZAPADÁ DO PROSTORU

Je buď příliš velký v malém pokoji nebo příliš malý ve velkém pokoji. Nejčastějším příkladem je pohovka. Již je to nějaký ten pátek, co se většina českých domácností rozhodla, že musí mít velkou rohovou pohovku. A to i přesto, že se k ní vlastně téměř nedá probojovat, protože uličky mezi nábytkem jsou proklatě úzké. Navíc často trpí nedostatkem prostoru jídelní stůl. Není výjimkou, že je stůl přiražen ke zdi delší stranou a pouze když přijde návštěva, stůl se posune ode zdi. Na obrázku (E) je pohovka, která nejen, že je velká, ale je i nevhodně umístěná. Na obrázku (F) je televize, která je umístěna naproti pohovce a přes den se na ni nedá dívat, protože se v ní odráží světlo z velkých oken naproti.



(E) Velká pohovka zabírá většinu zdi s okny



(F) V televizi se odráží světlo z protilehlých oken

Nová rozkládací pohovka se přemístila na druhou stranu pokoje a je z ní nyní hezký výhled jak na zeleň za velkými okny tak na televizi, kuchyň a jídelní stůl. Na obrázku (E1) a (F1) můžete vidět, jak se díky jednoduchému přesunu nábytku vytvořil v místnosti příjemný komunikační prostor pro všechny obyvatele bytu.



(E1) Z nové rozkládací pohovky je výhled do zeleně



(F1) Televize se přemístila na praktičtější místo mezi okna

2. NÁBYTEK

KTERÝ SVÝMI ROZMĚRY NEZAPADÁ DO PROSTORU

Doporučuji si před nákupem nábytku pokoj důkladně změřit. Počítejte s tím, že ta nejfrekventovanější ulička, kudy chodíte neustále, například od kuchyně k pohovce, by měla být široká alespoň 100 cm, ideálně 120 cm. Ostatní, méně frekventované, průchody mohou být užší, vždy ale s ohledem na typ nábytku okolo a jeho umístění.

Možná, že si rádi natáhnete nohy když sedíte na pohovce. Kvůli tomu ale nemusíte mít pohovku rohovou. Stačí si koupit taburet nebo podnožku, které mohou posloužit i k usazení návštěvy, když se vás jednou za čas sejde více.

V malých prostorách navíc upřednostněte **nábytek na nožičkách**. **Prostor** bude působit opticky **větší**.



Velká rohová pohovka a křeslo daný prostor úplně zahltí



Třímístná pohovka a dvě křesla jsou pro čtyřčlennou rodinu dostatečné a prostor působí vzdušně. RD, Praha

3. VÝMALBA

VÝBĚR BAREV A PROVEDENÍ

Trávíte hodiny výběrem barvy na malování ze vzorníků v prodejnách barev? Nakonec se v rámci rodiny shodnete, přinesete barvu domů a po vymalování jenom zíráte? Začnete pochybovat, jestli vám v prodejně namíchali odstín, který jste si tak pečlivě vybrali?

Ano, namíchali vám správný odstín, jenom na vaší zdi to vypadá úplně jinak než ten maličký obdélníček ve vzorníku v prodejně.

Pokud chcete zdi pouze natónovat, vybírejte z těch nejsvětlejších barev na konci vzorníku.



Výběr odstínu na základě obrazu



Barevná paleta pro kuchyň a OP

Pokud chcete hodně sytou barvu, spíše než na všechny zdi ji namalujte na zed', na kterou dopadá nejvíce světla, nejlépe tedy na zed' naproti oknu.



Tmavá tapeta vytváří zajímavé pozadí barevné pohovce, byt, Praha

3. VÝMALBA

VÝBĚR BAREV A PROVEDENÍ

Počítejte s tím, že na výmalbu tmavou barvou můžete potřebovat o jednu vrstvu barvy navíc, oproti světlejším odstínům.

Ideální je koupit si pouze vzorek barvy, která se Vám v prodejně líbí. Namalujte si na všechny zdi v pokoji vzorek o rozměru cca 35 cm x 50 cm. Pozorujte jak se mění intenzita barvy na zdi, podle toho kolik na zeď dopadá světla. Podívejte se na namalované vzorky i večer za umělého osvětlení. Potom se rozhodněte, jestli se vám vybraný odstín stále líbí nebo třeba koupíte o odstín světlejší nebo tmavší.

Teprve až si budete jisti, zaběhněte si pro ten desetilitrový kyblík na výmalbu celého pokoje.

Můj tip: Plechovku se vzorkem můžete použít jako penetraci před vlastním malováním a tím ji využijete.

Co se týká provedení výmalby, je u nás celkem běžné, že se vynechá bílý pruh u stropu, viz obrázek (G). Toto provedení opticky snižuje strop a zmenšuje prostor.

Proto i pokud je strop křivý, pokuste se udělat linku mezi stropem a zdí co nejbliž stropu. Pokoj bude vypadat mnohem větší.



(G) Bílý pruh u stropu



Výmalba ke stopu, ložnice, byt, Praha

STŘÍPKY Z PRAXE

Bojíte se zařizování s dětmi? **Vůbec se vám nedivím.** 😊 Pokud plánujete kompletní rekonstrukci, včetně bourání, je nejrozumnější odvézt děti k babičce či dědečkovi.

Pokud už máte bourání za sebou a čekají vás už jenom ty "čisté" práce, dá se to s dětmi zvládnout. Navíc, děti to baví, pokud jim dáte nějakou, pro ně "zodpovědnou", práci. Pokud chcete zařizovat a víte, že dítě je na cestě, na nic nečekejte. S miminkem v bříchu je to úplně nejvíc v klidu, sice trochu náročnější fyzicky, ale v klidu. 😊

V roce 2010, když jsem byla těhotná s první dcerou, jsem pracovala na projektu obývacího pokoje pro klientku ve Statenicích. Pamatuji si moc dobře, jak jsem v devátém měsíci věšela závěsy a potom jsem byla tak unavená, že jsem usnula na její nové pohovce i přes vrtání a klepání truhlářů všude okolo mě.

Vtipné bylo, že když jsem čekala svoji druhou dceru v roce 2014, ta stejná klientka mě kontaktovala s tím, že se bude stěhovat a zadala mi zařízení celého nového domu. Projekt jsem odevzdala v březnu 2015 a ještě tu noc jsem porodila. V legraci jsem požádala klientku, ať už se nestěhuje, protože další dítě už neplánuji. 😊



Téměř každého mého projektu se v určité fázi účastní moje děti 😊



Kontrola demoličních prací u klientky ve Kbelích 😊



Kontrola pokládky podlahy v bytě na Břevnově 😊

ZÁVĚR

ANEK NAPIŠTE MI

To je pro dnešek vše, děkuji, že jste dočetli až sem a z celého srdce věřím, že vám některé informace pomohou v budování vašich úžasných domovů.

Budu moc ráda, když mi dáte vědět, jak se vám to zařizování daří!

Můžete poslat fotografie nebo mi třeba jenom napište jak se vám e-book líbil, jestli jste v něm našli nějakou informaci, která vám třeba pomohla vyřešit něco snadněji. Všechny moje kontakty najdete na další straně.

Těším se, že se uvidíme online nebo u dalšího **e-booku**, který je celý o **nástěnných dekoracích** a pokud právě dekorujete a nevíte kde začít, určitě doporučuji. **Koupit** ho můžete [zde](#).

A pokud plánujete **rekonstrukci, stavbu domu** nebo chcete doma jenom **přestavět nábytek** a **sladit** vše do jednoho harmonického celku, přidejte se do mého online kurzu **Útulný domov krok za krokem - s profíky za zády**, kde se naučíte vše potřebné pro **zařizování** svépomocí **s klidem a lehkostí**.

Kurz se otevírá 2x do roka, v únoru a v září a celým kurzem provázím já i další profíci z oboru. Pokud vás kurz zajímá, zapište se na [VIP seznam](#) a já vám dám vědět, až se kurz zase otevře pro veřejnost. Všichni z předběžného seznamu, kteří se rozhodnou do kurzu vstoupit, dostanou kurz za speciální předprodejovou cenu i se všemi bonusy a výhodami.

Iva Šmídová



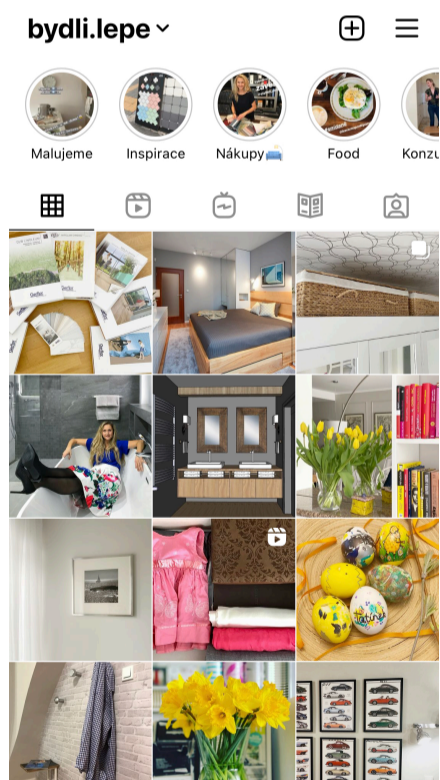
PŘIPOJTE SE KE MĚ

NA SOCIÁLNÍCH SÍTÍCH NEBO V AKADEMII

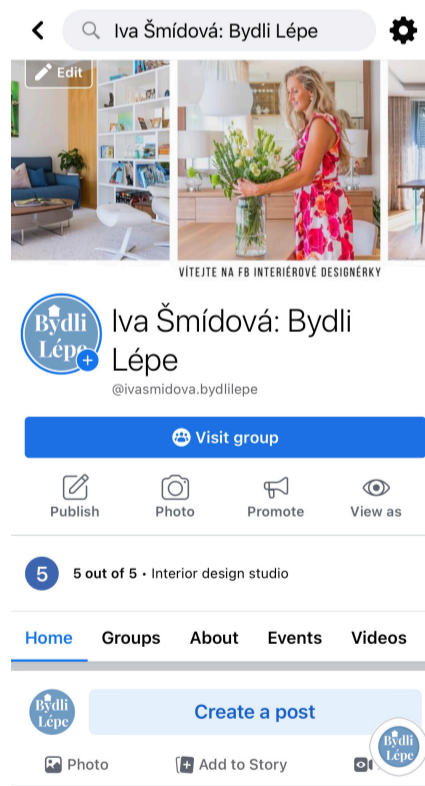
Plánujete zařizování vašeho bydlení a už na to nechce být sami? Přijďte na skok do Akademie útulného domova, kde nejenom načerpáte profesionální tipy a inspiraci, ale také motivaci váš projekt dokončit a dokončit ho bez stresu a finančních ztrát tak, aby přinesl jenom radost a pozitivní energii do vašeho života. Do Akademie se dostanete tudy, a já se na vás těším uvnitř.



Vstupte do Akademie útulného domova



Najdete mě i na INSTAGRAMU



Sledujte mě na Facebooku

NAPIŠTE MI: info@ivasmidova.cz